



Ct. Distr. Comune

Località

Data/Operatore

TI

4

Gerra Gambarogno

— Ronco

1. Stesura

3.6.82/fil.

Poscritti

☒ rilevato☐ visitato, non rilevato☐ insediamento disperso, solo accennato

Sviluppo dell'insediamento

Relazioni storiche e spaziali fra i principali perimetri edificati, gruppi edilizi, intorno ed elementi singoli; conflitti; indicazioni particolari per la conservazione.

Frazione del Comune di Gerra Gambarogno, dal quale dipende politicamente ed ecclesiasticamente, Ronco è esposta a nord-ovest e sita sul pendio sovrastante il Comune, con una bella vista sul Lago Maggiore.

Viticultura, allevamento del bestiame e commercio del legname erano, in passato, le risorse economiche del luogo, la cui popolazione maschile era periodicamente costretta ad emigrare, per lo più in qualità di pittori o spazzacamini verso la Francia. Il villaggio si è così spopolato, ed oggi presenta un carattere prettamente residenziale-turistico.

Da un confronto con la carta Siegfried del 1895, si nota come l'attuale traccia-tor viario non esistesse, ma il villaggio fosse collegato alle zone del lago per mezzo di un sentiero pedonale, riconoscibile nella via Crucis (0.0.7). Oggi si arriva a Ronco, attraverso una carrozzabile che oltrepassata la zona d'entrata ricca di nuove abitazioni (0.0.9), culmina, all'interno dell'insediamento, in un posteggio. In prossimità di questo si trova l'abitazione 1.0.2, alquanto trasformata, sia nell'intonaco sia con l'aggiunta di nuovi balconi lignei.

Il villaggio ha una struttura puntiforme nella zona sovrastante il percorso di penetrazione, con edifici posti perpendicolarmente al declivio; fra essi, alcuni interventi alteranti, quali aggiunte (1.0.3) e nuove costruzioni (1.0.6). Nella parte bassa del perimetro, invece, la struttura si presenta molto compatta e con gli edifici posti parallelamente alle curve di livello. Fra essi si notano alcuni interventi che alterano l'insieme dell'impianto, come riattazioni (1.0.4) e nuove abitazioni (1.0.5), in prossimità della Cappella (E 1.0.1). Quest'ultima, dedicata a S. Bernardino e al SS. Crocifisso, consta di un'aula rettangolare tardo-medioevale con volta a botte; sul davanti possiede un piccolo sagrato, definito da un muretto, con una bella vista sul Lago Maggiore.

Da qui parte la Via Crucis (0.0.7), inaugurata il 14 dicembre 1898 e sita sul collegamento già esistente sulla carta Siegfried del 1895, che conduce a Gerra.

I percorsi pedonali all'interno della struttura sono ortogonali, con un sentiero

Qualificazione

Termine di confronto

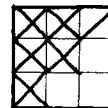
☐ città☒ villaggio☐ borgo☐ frazione (Weiler)☐ villaggio urbanizzato☐ caso particolare

qualità della situazione

qualità spaziali

qualità storico-arch.

ulteriori qualità



Valutazione dell'insediamento nell'ambito della regione

Frazione a carattere residenziale-turistico, Ronco si qualifica per la sua posizione di rilevante pregio paesaggistico, rialzata a mezza costa e con una splendida vista sul Lago Maggiore. Essa è inoltre sita in un contesto naturale ancora abbastanza integro, ad eccezione della zona d'entrata che ha subito un recente sviluppo edilizio di grande entità.

Dal profilo spaziale, manifesta una certa qualità per la trama dei percorsi interni ortogonali e per il rapporto fra le zone sovrastanti e sottostanti al percorso d'accesso. Da non dimenticare la zona bassa del perimetro, con la Cappella ed il sagrato, in collegamento con Gerra tramite la Via Crucis.

Poche sono, invece, le emergenze storico-architettoniche, ad eccezione della Cappella di S. Bernardino e di alcune edificazioni, peraltro molto trasformate.

0

Ct. Distr. Comune

Località

TI

4

Gerra Gambarogno

— Ronco

1. Stesura

Poscritti

--	--	--	--	--	--	--

Sviluppo dell'insediamento (continuazione)

verticale principale, intersecato da alcuni passaggi paralleli alle curve, che collegano l'intero impianto; tutti sono in gran parte asfaltati, con poche zone ancora in acciottolato originario.

Il patrimonio edilizio comprende abitazioni a due, tre o quattro piani, facciate con intonaci diversi e coperture in tegole. Quasi tutti gli edifici sono stati più o meno recentemente riattati. Gli interventi meno recenti consistono nell'intonacatura a rasapietra o a grezzo delle facciate, mentre quelli più recenti (che hanno maggiormente compromesso il carattere ambientale del nucleo) consistono nel tinteggio delle facciate, nella modifica delle aperture, nell'aggiunta di balconi e, in alcuni casi, di parti nuove. In massima parte, le abitazioni sono utilizzate come residenza secondaria o turistica.

Gli intorni sono in gran parte integri, specialmente nella zona sottostante il nucleo, mentre sono molto edificati in entrata all'insediamento.

Poscritti

Perimetri edificati, gruppi edilizi, intorni definiti, intorni orientati ed elementi singoli*

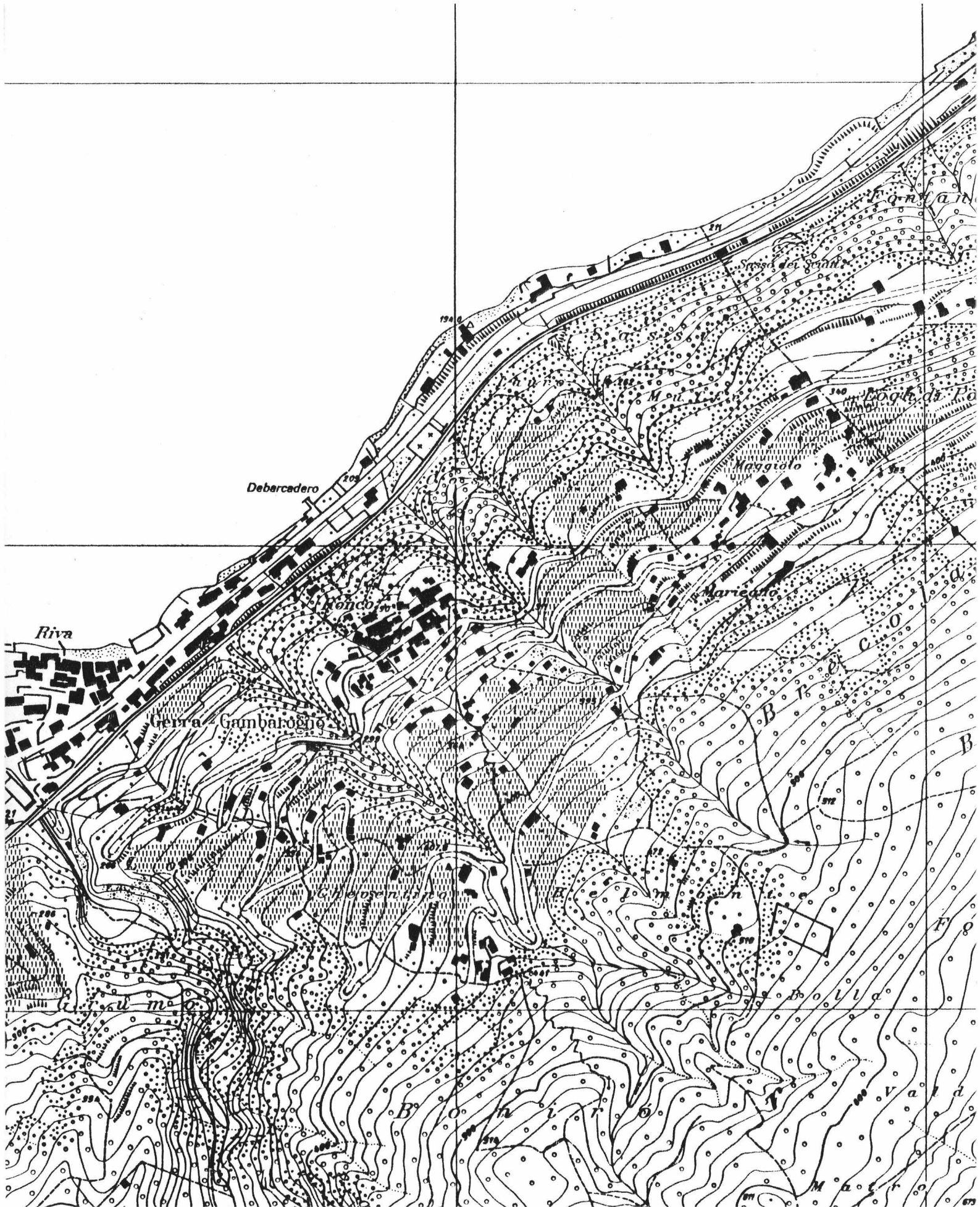
[illegible]

* descrizione dettagliata sulle schede A, U ed E: disponibile/non disponibile

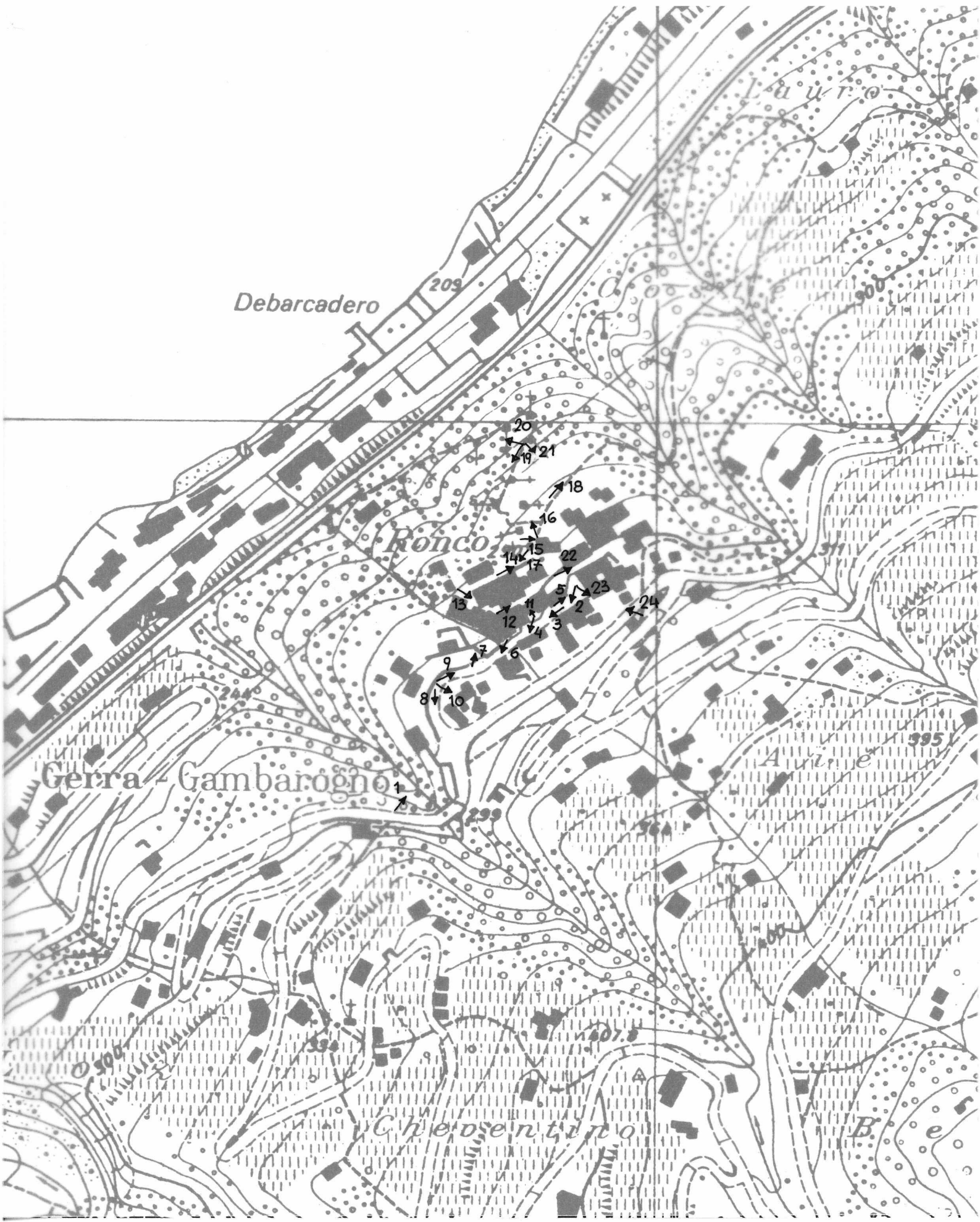
Poscritti

--	--	--	--	--	--	--





--	--	--	--	--	--	--





1



7



13



2



8



14



3



9



15



4



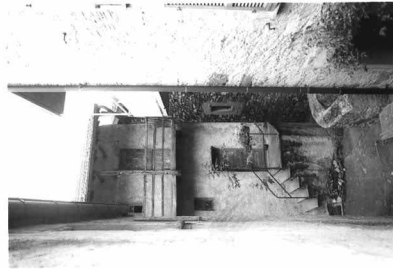
10



16



5



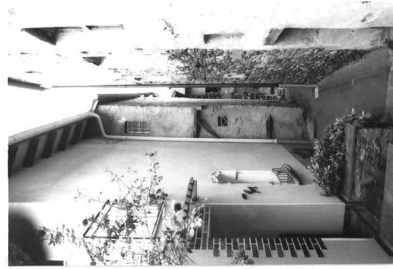
11



17



6



12



18



19



20



21



22



23



24



Ct. Distr. Comune

Data:

TI 4 Gerra Gambarogno

Dati

Poscritti:

--	--	--	--	--	--	--

LOCALITA

Gerra Gambarogno
Ronco

Comune: Gerra Gambarogno

Distretto: Locarno

Cantone: Ticino

*visitato, non rilevato

**insediamento disperso, solo accennato

Carta nazionale no 1332

DATI ORL PER IL COMUNE

		Settore 1	1960	10,0%	1970	4,0%	1980	1,9%
Abitanti 1980	268	Settore 2	1960	53,6%	1970	54,8%	1980	39,8%
Abitanti 1970	319	Settore 3	1960	36,4%	1970	41,3%	1980	58,3%
Aumento 1970—80	—16,0%	Indice demografico 0,82 (Media svizzera e = 1; se e è superiore a 1 lo sviluppo demografico del comune tra il 1970 e il 1980 era superiore alla media svizzera)						
Aumento 1960—70	12,7%							
Aumento 1950—60	—14,2%	Indice d'invecchiamento a = 0,40 (Media svizzera a = 1; se a è infer. a 1 la popolazione del comune nel 1980 era invecchiata)						

RACCOMANDAZIONI E ORDINANZE DI PROTEZIONE

Sulla lista della lega svizzera per la salvaguardia del patrimonio nazionale A/B:

/

Nell'inventario per la protezione dei beni culturali d'importanza naz./cant./locale:

/

Nel DFU:

/

Monumenti storici sotto la protezione della Confederazione:

/

Ulteriori ordinanze di protezione:

Consultare l'elenco dei monumenti storici ed artistici del Cantone Ticino 1911-1968
e supplementi 1971-1988

Inventario degli insediamenti svizzeri da proteggere (ISOS)

Committente: Ufficio federale della cultura (UFC), Incaricato: Sibylle Heusser, arch. dipl. ETHZ, Ufficio per l'ISOS, Limmatquai 24, 8001 Zurigo

V

CT DISTR. COMUNE

LOCALITA'

ANNO C. S.

TI

4

Gerra Gambarogno

CARTA

1:50'000

1895

1:25'000

1977

